

На правах рукописи

РЯЗАНОВ ЕВГЕНИЙ ИВАНОВИЧ

**АГРОПРОМЫШЛЕННЫЙ КОМПЛЕКС
В ЭКОНОМИЧЕСКОМ И СОЦИАЛЬНОМ
РАЗВИТИИ СТРАНЫ
(на примере промышленности по переработке
фруктов и овощей в Кыргызстане)**

Специальность 08.00.05 –
Экономика и управление народным хозяйством:
(экономика, организация и управление предприятиями,
отраслями, комплексами - АПК и сельское хозяйство)

АВТОРЕФЕРАТ
диссертации на соискание ученой степени
кандидата экономических наук

Бишкек 2012

Диссертация выполнена в Кыргызско-Российском Славянском университете

Научный руководитель: доктор экономических наук,
профессор **В. И. Кумсков**,
кафедра «Экономическая теория»,
Кыргызско-Российский Славянский
университет

Официальные оппоненты: доктор экономических наук,
К.А. Атышов, проректор,
Бишкекский экономический университет

кандидат экономических наук,
доцент **У.С. Сыдыгалиев**,
кафедра «Мировая экономика», Кыргызский
государственный университет строительства,
транспорта и архитектуры им. Н.Исанова.

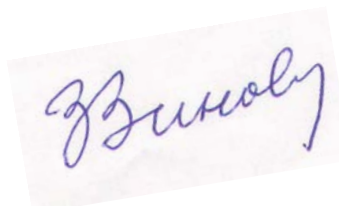
Ведущая организация: кафедра «Аграрный менеджмент»
Кыргызского национального аграрного уни-
верситета им. К.И. Скрябина

Защита диссертации состоится 1 июня 2012 г. в 14.00 часов на заседании
Диссертационного совета Д 730.001.01 по защите докторских (кандидатских)
диссертаций в зале заседаний экономического факультета Кыргызско-
Российского Славянского университета по адресу:
720000, г. Бишкек, пр. Чуй, 6.

С диссертацией можно ознакомиться в библиотеке Кыргызско-
Российского Славянского университета.

Автореферат разослан 28 апреля 2012 г.

Ученый секретарь
Диссертационного совета,
кандидат экономических наук, доцент



Зиновьева З.И

I. ОБЩАЯ ХАРАКТЕРИСТИКА РАБОТЫ

Актуальность темы исследования. Аграрно-промышленный комплекс (АПК) имеет важнейшее значение в странах постсоветского пространства, в частности, в Кыргызстане. Эффективная работа АПК зависит от слаженной работы всех его звеньев. В этой связи важно исследование методологических и практических вопросов, касающихся взаимодействия сельскохозяйственных производителей и переработчиков, а также роли различных организаций, вовлечённых в их отношения. Изучение, понимание и определение факторов, влияющих на построение долговременных и взаимовыгодных отношений между сельскохозяйственными предприятиями, позволяет разработать эффективные мероприятия для развития агропромышленного комплекса.

В условиях производства сельскохозяйственной продукции мелкотоварными фермерами важно рациональное использование имеющихся у них производственных, трудовых и финансовых ресурсов. Большинство предприятий, перерабатывающих фрукты и овощи в Кыргызстане, работают несколько месяцев в году по причине недостатка сырья, финансов и возможности продажи своей продукции на внутреннем и внешнем рынках. Ограниченное по времени производство ведет к высокой себестоимости готовой продукции, которая не может конкурировать с продукцией из других стран. Это приводит к тому, что даже внутри страны на прилавках магазинов преобладает импортная плодоовощная продукция.

Рассмотрение связей сельхозпроизводителей с переработчиками сельскохозяйственной продукции и другими участниками АПК, определение рациональных и взаимовыгодных отношений между ними является исключительно важной и актуальной задачей как научного исследования, так и выяснения практической хозяйственной перспективы развития соответствующих отраслей АПК.

Переработка сельскохозяйственной продукции определена как приоритетное направление в развитии экономики, но в действительности прилагается недостаточно усилий по развитию перерабатывающих отраслей переработки.

Недостаточно развита координация действий государственных структур и донорских организаций, занимающихся развитием сельского хозяйства в стране. Согласованность действий различных государственных и донорских организаций, частного бизнеса и организаций по развитию будет способствовать развитию АПК, росту экономики страны и благосостояния сельского населения.

Степень изученности темы. Проблемами развития агропромышленного комплекса и вопросами интеграции в сельском хозяйстве занималось много учёных в странах СНГ и экономически развитых странах. Научные основы развития сельского хозяйства на основе кооперации и интеграции были заложены в фундаментальных трудах Н.Д. Кондратьева, А.В. Советова, И.Я. Стебута, А.В. Чаянова и А.Н. Энгельгардта. В отечественной науке вопросами повышения эффективности АПК занимались М.Б. Балбаков, Д.С. Джаилов, Ж. Жумабаев, М.К. Джумабаев, А.З. Закиров, А.И. Исманов, Ж.А. Мусаева, А.У. Орузбаев. Отдельные аспекты проблемы развития АПК исследовались в работах Г.Т. Калманбетовой, И.Б. Канаевой, Д.К. Конокбаевой, А.А. Мамбетовой и Г.О. Осмонкуловой.

Однако, несмотря на значительное количество публикаций по рассматриваемой проблеме, многие её аспекты в условиях рынка являются предметом дискуссий и требуют дальнейшей разработки. Большинство работ учёных СНГ и Кыргызстана нацелены на исследования проблемы повышения эффективности АПК через формирование единого организационно-экономического и технологического процесса производства конечного продукта, влияния институциональных преобразований на формирование эффективной системы производства и роли государства в развитии АПК. Необходимы дальнейшие исследования механизмов интеграции мелкотоварных сельскохозяйственных производителей с перерабатывающими и торговыми компаниями, роли поддерживающих организаций в развитии этих взаимоотношений, конкурентных преимуществ различных секторов переработки сельскохозяйственной продукции и эффективных мероприятий по их развитию.

Целью данной работы является определение влияния АПК на экономическое и социальное развитие страны и выявление основных факторов, ограничивающих развитие агропромышленных предприятий, разработка практических рекомендаций по повышению его эффективности на основе совершенствования экономических связей между сельскохозяйственными мелкотоварными производителями и переработчиками продукции, на примере промышленности по переработке фруктов и овощей. В диссертации поставлены **следующие исследовательские задачи**:

- показать роль АПК в экономическом и социальном развитии страны;
- определить влияние экономических реформ на взаимоотношения производителей и переработчиков сельскохозяйственной продукции;
- провести анализ изменений в промышленности по переработке фруктов и овощей;
- выяснить факторы, мешающие развитию взаимоотношений между производителями и переработчиками сельскохозяйственной продукции;
- провести анализ эффективности использования производственных ресурсов у мелких сельскохозяйственных производителей;
- рассмотреть возможности создания и реализации схемы сотрудничества сельскохозяйственных предприятий и производителей сырья;
- определить перспективы развития предприятий по переработке.

Научная новизна полученных результатов заключается в следующем:

- обоснованы теоретические и методологические положения об эффективном направлении развития АПК в рыночных условиях;
- показана роль АПК, как базовой основы развития экономики Кыргызстана, выявлены препятствия и проблемы в его развитии в условиях переходной экономики;
- рассмотрена важность развития АПК для стран, имеющих дефицит продовольствия, особенно в связи с мировыми продовольственными кризисами 2008 и 2011 годов;

- доказано эффективное взаимодействие производителей и переработчиков сельскохозяйственной продукции на основе использования методики цепочки добавленной стоимости;
- обоснована целесообразность производства трудозатратных, но вместе с тем, очень прибыльных культур (например, капуста, огурцы, помидоры, др.), не требующих существенной механизации производства у мелкотоварных сельхозпроизводителей и необходимость специализации на их производстве;
- разработана методика развития долгосрочных и взаимовыгодных отношений мелкотоварных сельскохозяйственных производителей с перерабатывающими предприятиями и торговыми компаниями, при содействии местных организаций по развитию в сельской местности.

Предметом исследования является развитие экономических отношений в агропромышленном комплексе на основе интеграции мелкотоварных сельскохозяйственных производителей и промышленных предприятий по переработке фруктов и овощей.

Объектом исследования является развитие фермерских хозяйств и перерабатывающих предприятий плодоовощной специализации.

Теоретической основой диссертации являются фундаментальные основы экономической теории по аграрной экономике, труды отечественных и зарубежных авторов, положения зарубежных авторов о механизмах сотрудничества в современном бизнесе.

Информационной базой исследования послужили данные Национального статистического комитета Кыргызской Республики, исследовательских отчётов Всемирного Банка, Европейского Банка Реконструкции и Развития, Азиатского Банка Развития, годовых отчётов по проектам развития сельской местности и предприятий по переработке фруктов и овощей в Кыргызстане. Используются также официальные материалы Правительства Кыргызской Республики, Министерства сельского, водного хозяйства и перерабатывающей

промышленности, ООН и других международных организаций, занимающихся вопросами экономического и социального развития стран.

Область исследования. Диссертационное исследование выполнено в соответствии с п. 1.2. – «АПК и сельское хозяйство: экономические проблемы создания и функционирования малого и среднего бизнеса в АПК и сельской местности; развитие сельскохозяйственной кооперации, в том числе производственной, обслуживающей и кредитной» специальности 08.00.05 – «Экономика и управление народным хозяйством (экономика, организация и управление предприятиями, отраслями, комплексами – АПК и сельское хозяйство)» паспорта специальностей ВАК (экономические науки).

Теоретическая и практическая значимость полученных результатов исследования. В диссертации даётся теоретическое обоснование возможности повышения эффективности производства при низкой фондооснащённости сельхозпроизводителей за счёт специализации на наиболее приемлемых в этих условиях культурах. Для построения и развития отношений предлагается концепция цепочки добавленной стоимости с чётким распределением функций поддерживающих организаций, механизм их взаимодействия с бизнесом, позволяющий значительно повысить эффективность работы всех вовлечённых сторон. Большое внимание уделяется выявлению конкурентных преимуществ плодовоовощной продукции Кыргызстана на приоритетных рынках России и Казахстана.

Практическая значимость состоит в том, что сформулированные в диссертационной работе положения и рекомендации, сделанные на примере промышленности по переработке фруктов и овощей, можно применять в других секторах переработки сельскохозяйственной продукции.

Положения и выводы диссертационного исследования могут быть полезны для неправительственных, донорских организаций и сельскохозяйственных консультационных служб, занимающихся развитием сельской местности и производством сельскохозяйственной продукции. Материалы диссертации могут

быть использованы в учебном процессе вузов по таким курсам как «Экономика АПК» и «Использование менеджмента в АПК».

Экономическая значимость полученных результатов. Разработанные предложения и рекомендации внедрены в практическую деятельность 14 организаций, ведущих работу более чем с 6 000 фермеров в пяти областях Кыргызской Республики, где организована система производства и поставки продукции на 12 плодоовощных предприятий. То же самое внедрено в практику 17 организаций Таджикистана, работающих с 10 перерабатывающими и торговыми компаниями. Только в 2010-2011 годах доход фермеров и предприятий, перерабатывающих фрукты и овощи, от применения данных рекомендаций составил около 320 миллионов сомов, а проектные организации от продажи консультационных услуг получили около 2,7 миллионов сомов.

Апробация результатов диссертации. Материалы исследования докладывались на международных научно-практических конференциях: «Развитие услуг для бизнеса. Тестирование основных принципов работы» (г. Турин, Италия, 2003 г.), «Оценка рынка бизнес услуг для бедных» (г. Турин, Италия, 2005 г.) и «Развитие рынка услуг и цепочек добавленной стоимости» (г. Бангкок, Таиланд, 2007 г.). Предлагаемые в работе методики конкретных расчётов были представлены на обучающих семинарах для неправительственных, донорских организаций и консультационных служб в Кыргызстане, Таджикистане, Индии и Замбии в 2007 – 2010 годах.

Многие положения диссертационной работы - выращивание трудозатратных культур, приносящих высокую прибыль; применение методики цепочки добавленной стоимости; вовлечение в работу по цепочкам местных организаций были внедрены в работу 24 организаций, работающих с фермерами в Кыргызстане и Таджикистане.

Публикация результатов исследования. Материалы диссертации опубликованы в двух статьях в реферируемом журнале «Вестник КРСУ» и в двух статьях в научном сборнике кафедры экономической теории КРСУ, общий объём публикаций составляет 1,8 п.л.

Структура и объём диссертации. Диссертационная работа состоит из введения, трёх глав, заключения, библиографического списка использованных источников и приложений. Изложена на 173 страницах, содержит 7 таблиц и 20 рисунков.

Во введении обоснована актуальность исследуемой темы, определена степень разработанности проблемы, сформулированы цели и задачи исследования, обозначены научная новизна, теоретическая и практическая значимость диссертации, указывается работа по внедрению, осуществлённая автором.

В первой главе «Теоретические основы агропромышленного комплекса страны» раскрываются теоретические вопросы значимости АПК для экономики страны, его взаимосвязи с другими отраслями экономики, вопросы развития сельской местности посредством развития АПК, значимость АПК для экономического и социального развития сельской местности и страны в целом.

Во второй главе «Состояние и тенденции развития АПК в Кыргызской Республике» анализируются влияние экономических реформ на развитие АПК, процесс формирования промышленности по переработке фруктов и овощей, специализация мелкотоварных сельхозпроизводителей, имеющих ограниченные производственные и трудовые ресурсы, социальные последствия рыночных преобразований в АПК.

В третьей главе «Перспективы развития отраслей агропромышленного комплекса Кыргызской Республики» рассматриваются пути совершенствования системы связей между мелкотоварными сельскохозяйственными производителями, перерабатывающими и торговыми предприятиями, вопросы развития и использования методики цепочки добавленной стоимости в целях улучшения сотрудничества между производителями и переработчиками сельхозпродукции, пути развития АПК по промышленной переработке фруктов и овощей.

В заключении подведены итоги диссертационного исследования, сформулированы основные выводы и предложения.

II. ОСНОВНЫЕ ИДЕИ И ВЫВОДЫ ДИССЕРТАЦИИ, ВЫНОСИМЫЕ НА ЗАЩИТУ

1. *АПК является базовой основой развития экономики страны и играет важную роль в развитии сельской местности и страны в целом.*

Анализируя опыт прошлого, следует предположить, что АПК играет существенную роль в экономическом и социальном развитии сельской местности и страны в целом, сокращении негативного влияния процессов структурных изменений на общество и сельское население, в частности. Это воздействие может проходить в направлениях:

- усиления связей между сельским хозяйством и переработкой сельскохозяйственной продукции и другими отраслями местной экономики;
- улучшения качества трудовых ресурсов семейной фермы и роста социального благосостояния на данной территории;
- сохранения населения на данной территории и получении всеми членами семей адекватных социальных услуг;
- привлечения капитала из отраслей несельскохозяйственного производства и реанимации сельскохозяйственных предприятий.

Необходимо подчеркнуть, что понятие «сельская местность» не является просто понятием пространства или части страны, а есть место, обладающее значительным человеческим, природным, культурным и социальным капиталом, который должен использоваться АПК для экономического и социального развития страны.

В пользу того, что АПК способен быть центром процессов экономического и социального развития, можно привести следующие аргументы:

- сельское хозяйство может конкурировать с другими отраслями за привлечение ресурсов потому, что имеет более низкий уровень производственных издержек;
- меняется облик современного фермера, способного следовать принципам «экономии от совмещения» (например, выращивая органическую продукцию) вместо «экономии от масштаба», применяя агротехники более устойчивые

для окружающей среды, диверсифицировать производство и выращивать продукцию для новых рынков;

- АПК способен генерировать процессы улучшения социально-экономических условий жизни людей в сельской местности.

АПК по причине существования вертикальной и горизонтальной интеграции (или связей между предприятиями, различными экономическими и социальными агентами) с системой экономических, социальных и институциональных отношений между операторами разного типа позволяет создавать и сохранять экономическую активность на местном уровне.

2. Кыргызстан – горная страна с ограниченными земельными ресурсами для сельскохозяйственного производства. Необходима специализация страны на определённых сельскохозяйственных культурах, позволяющих эффективно использовать земельные и водные ресурсы страны. Для обеспечения продовольственной безопасности страны, необходимо развивать торговые отношения с другими странами региона.

Центральная Азия является регионом, в котором находятся страны с постоянным дефицитом продовольствия¹. Вопрос продовольственной безопасности очень важен для Кыргызстана, так как страна обладает ограниченными земельными и производственными ресурсами для выращивания сельскохозяйственной продукции. Проведение анализа «Физиологические нормы потребления продуктов питания - Наличие земельных ресурсов для производства необходимых продуктов питания» позволило прояснить необходимость повышения урожайности сельскохозяйственного производства и развития торговых отношений между странами региона и за его пределами. Для анализа были использованы физиологические нормы потребления продуктов питания человеком (табл. 1), необходимые для здорового функционирования организма, которые были утверждены Правительством Кыргызской Республики в 2010 году.

¹ Chabot, Philip and Tondel, Fabien. A regional view of wheat markets and food security in Central Asia. USAID/UKAid/WFP/FEWS Net, 2008. – P. 2.

Данный анализ может вызывать противоречивые мнения. В основу анализа заложена идея о собственном (замкнутом) производстве сельскохозяйственной продукции в стране для удовлетворения потребности населения в продуктах питания.

Таблица 1.

Обеспеченность земельными ресурсами для удовлетворения физиологических норм потребления продуктов питания населением Кыргызстана

Название продукта	Ед. Изменения	Норма потребления	Объём производства с 1 га земли, кг или л/га	Требуемое кол-во земли, га/чел.	Общее требуемое кол-во земли, га
Хлебные продукты в перерасчете на зерно	кг/год	115,34	2 800	0,041	218 322
Картофель	кг/год	98,55	25 000	0,004	20 893
Овощи	кг/год	114,25	45 000	0,003	13 456
Фрукты и ягоды	кг/год	123,74	27 000	0,005	24 290
Сахар и кондитерские изделия	кг/год	25,55	390	0,066	347 218
Растительное масло	л/год	9,13	240	0,038	201 621
Мясо	кг/год	61,30	500	0,123	649 780
Рыба	кг/год	9,10			0
Молоко и молочные продукты	кг/год	200,00	2 500	0,080	424 000
Яйца	кг/год	182,50	18 082	0,010	53 492
Всего в год, кг:		939,46	Всего, га:	0,37	1 953 071

Принятая в расчетах урожайность культур соответствует среднему уровню производства на один гектар орошаемой земли. Вся выращенная продукция пересчитана на конечный объём продукта питания, полученный с 1 га земли. Причём производство мяса, молока и яиц определено в перерасчёте через кормовую единицу, за которую считается один кг овса. Урожайность овса в данном анализе взята для богарных земель. Среднее количество членов домохозяйства (ДХ) 4,7 человек по результатам переписи населения 2009 года.

Таким образом, для обеспечения одного человека всеми необходимыми продуктами питания в Кыргызстане требуется около 0,37 га земли, или на одно домохозяйство около 1,7 га земли, а в целом по стране необходимо 825 799 га орошаемой земли и 1 127 727 га богарных земель. Существующее количество

орошаемых (около 800 300 га) и богарных земель (около 360 000 га) не позволяет производить востребованное количество продукции для удовлетворения потребности населения в продуктах питания. Учитывая тот факт, что население Кыргызстана выросло в 2,7 раза за последние 50 лет (в 1960 году было 2 млн. человек, а 2011 году 5,4 млн. человек²), недостаток производственных ресурсов (земли) для удовлетворения потребности населения в будущем может быть большой проблемой. Решение этой проблемы возможно посредством увеличения производительности сельскохозяйственного производства и развития торговых отношений в регионе и за его пределами.

Рассматривая количество пахотных земель на все категории сельскохозяйственных производителей, получается, что в среднем на одного фермера в южных областях Кыргызстана приходится около 2,5 га, а в северных областях около 5,8 га земли³. Такие ограниченные производственные ресурсы ведут к ограниченному валовому производству сельскохозяйственной продукции, и поэтому фермеру очень важно выбирать высоко-прибыльные культуры и развивать надёжные и взаимовыгодные отношения с покупателями этой продукции. То есть фермер должен быть высококвалифицированным производителем, хорошо знающим спрос на различную сельскохозяйственную продукцию на рынке и умеющим грамотно продавать её.

В Кыргызстане 99 % сельхозпроизводства сосредоточено в фермерских хозяйствах и на приусадебных участках. Большинство мелкотоварных сельхозпроизводителей в Кыргызстане не обладают набором таких предпринимательских качеств, и очень сомнительно, что они ими будут обладать в будущем. Во-первых, мелкотоварное производство создает небольшой экономический интерес (прибыль), который недостаточен для мотивирования фермера инвестировать значительные средства (финансовые и трудовые) в улучшение собственных знаний и повышение производительности труда, а также в улучшение пло-

² Статистические данные. НСК Кыргызской Республики, www.stat.kg, <http://212.42.101.124:1041/stat1.kg/images/stories/docs/Ejegodnik/Population/demo%201.pdf>

³ Сельское хозяйство Кыргызской Республики. 2006-2010. НСКР. Бишкек, 2011. С. 16.

дородия почвы. Во-вторых, небольшое количество производимого излишка продукции для рынка делает этот излишек неинтересным потенциальному покупателю по причине его неоднородности и высоких издержек по сбору продукции, включая её сортировку и складирование в разных местах. И, в-третьих, производство и продажа сельскохозяйственной продукции имеет разные риски и разные потоки денежных средств. Например, в случае с производством продукции существует климатический риск (заморозки), а в случае с продажей продукции – завоз в страну аналогичной продукции по более низкой цене.

Подобное положение мелкотоварного производителя отражается на структуре посевных площадей в стране, в которой больше половины составляют зерновые культуры и примерно около четверти кормовые. На все остальные культуры приходится около 20 % посевных площадей (Рис. 1). Зерновые культуры являются основным источником питания для людей (хлеб) и животных (солома, корм) в сельских домохозяйствах.

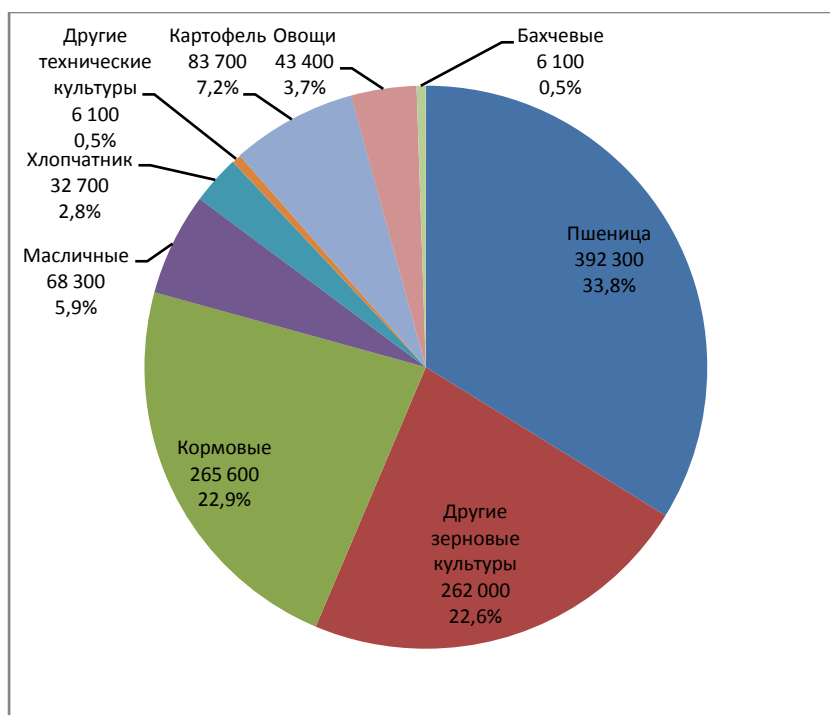


Рисунок 1. Структура посевных площадей в Кыргызстане, 2008 г.

Проведение анализа изменения структуры посевных площадей под различными сельскохозяйственными культурами в Кыргызстане за период с начала проведения экономических реформ (1990-е года) по 2009 год (рис.2), позво-

ляет проследить изменение поведения нового собственника земли - фермера. Для анализа автором были использованы статистические данные⁴ за упомянутый период по основным сельскохозяйственным культурам, дающим доход от их продажи. Для этого были отобраны пять видов культур, а именно: пшеница, хлопок, масличные культуры, овощи и картофель.

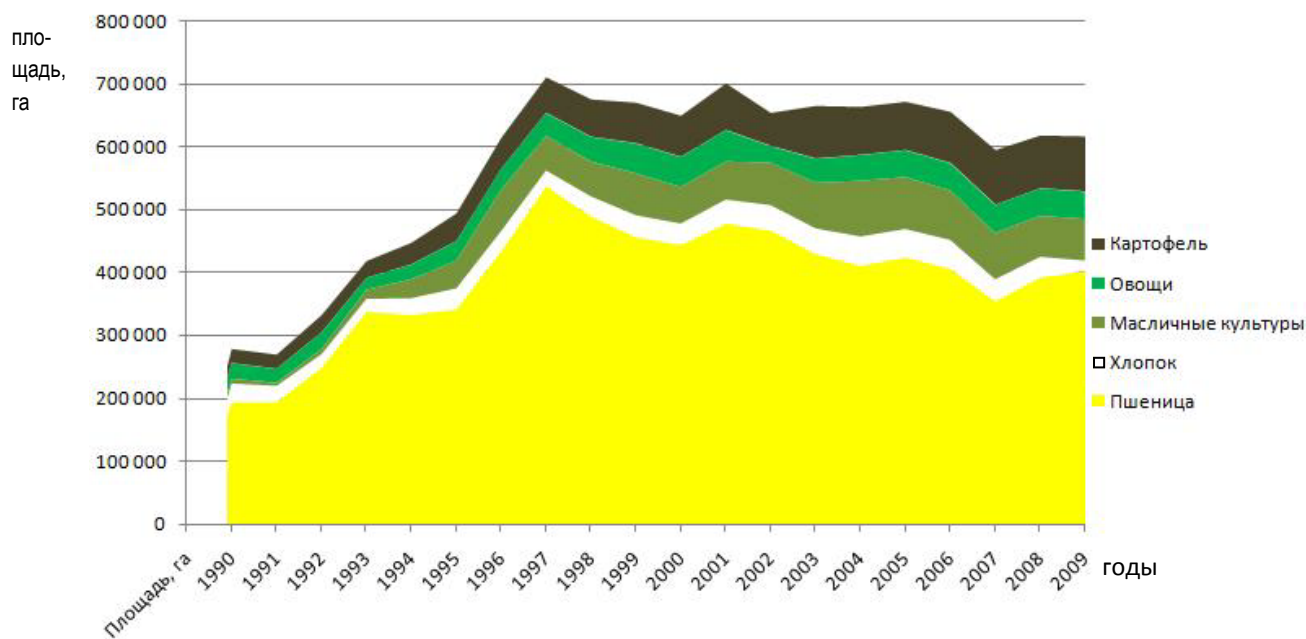


Рисунок 2. Изменение площади под различными сельскохозяйственными культурами в Кыргызстане за период 1990 – 2009 гг., га

Наибольшую посевную площадь занимает пшеница, как на орошаемых землях, так и на богаре. Под пшеницей в Кыргызстане было занято от 193 695 га (1990 г.) до 537 426 га (1997 г.). Преобладание в структуре посевных площадей зерновых культур отчасти является результатом проводимой государством политики, нацеленной на обеспечение продовольственной безопасности страны. Под картофелем и овощами находятся примерно одинаковые площади. Необходимо отметить рост посевных площадей под овощами в течение 1990 - 2008 годов примерно в 2 раза, под картофелем примерно в 3 раза, и под масличными культурами примерно в 10 раз. За этот же период времени посевные площади под хлопком практически не изменились.

⁴ Данные Национального Статистического Комитета Кыргызской Республики, www.stat.kg

В последние годы наметилась незначительная тенденция по сокращению использования земли для выращивания сельскохозяйственных культур. Одной из основных причин, ведущей к сокращению производства, является высокая трудовая миграция из сельской местности. Отсутствие надёжных источников доходов и возможности получить работу, побуждает молодёжь и мужчин оставлять семьи и уезжать на заработки в городскую местность и другие страны. А женщины, дети и старики не в состоянии обрабатывать большие участки земли. По результатам исследования «Воздействие трудовой миграции на развитие сельской местности», проведенного среди 1 158⁵ сельских домохозяйств в Ошской области, было выявлено, что трудовая миграция составляет 0,64 человека на домохозяйство или 17,4 % рабочей силы в Ошской области.

Ограниченность земельных ресурсов в такой горной стране, как Кыргызстан, обуславливает необходимость их рационального использования, что имеет большое значение для развития экономики страны в целом и АПК в частности. Земля в сельском хозяйстве является активным, невозпроизводимым средством производства и требует бережного отношения к ней. Землю, в отличие от других средств производства, невозможно заменить на более совершенное в техническом смысле средство производства, ее невозможно перемещать, а можно только использовать там, где она есть. При этом участки земли значительно отличаются по своему плодородию и местоположению, что при равных вложениях труда и средств на единицу площади ведет к различиям в доходе. Безусловно, фермеры своим трудом, применением современной агротехники и внесением удобрений могут сгладить эти различия, но это, в любом случае, приведет к росту расходов. Таким образом, рациональное использование земельных ресурсов в Кыргызстане является одним из важных факторов развития сельского хозяйства в стране и увеличения доходов фермеров.

3. Сельскохозяйственное производство в стране сосредоточено в руках мелких производителей, имеющих ограниченные земельные, финансовые и тру-

⁵ Ругг М. Влияние трудовой миграции на развитие сельской местности в отобранных районах Ошской области. Отчет. Хельветас,-2008,- Бишкек. С. 2.

довые ресурсы. Необходимо вовлечение сельскохозяйственных производителей в производство таких видов овощей, фруктов и ягод, которые востребованы на потенциальных экспортных рынках и требуют большого количества ручного труда с ограниченными возможностями применения механизации, а также приносят высокие прибыли. Подобная стратегия в среднесрочной перспективе позволит улучшить уровень жизни сельского населения за счёт увеличения доходов, сократить бедность в сельской местности и миграцию рабочей силы в города и за рубеж.

Рациональное использование земли напрямую связано с получаемым доходом от использования земли в качестве средства производства. Сельскохозяйственные культуры имеют разную прибыльность. Высокую прибыль среди наиболее выращиваемых культур (пшеница, картофель, хлопок, масличные культуры и овощи) имеют картофель и овощи. Автором неоднократно проводился анализ прибыльности различных культур в Кыргызстане, в 2007, 2008 и 2010 годах. Наибольший интерес представляет анализ 2010 года, когда произошли существенные изменения в рыночных ценах на продукты питания, после мирового продовольственного кризиса, и соответственно на сельскохозяйственную продукцию. Важно отметить, что данный анализ проводился на основе опроса десятков фермеров, выращивающих анализируемые культуры. Фактические данные, например, для смородины могут вызвать сомнения, но это расходы первого года, когда делаются существенные инвестиции в кусты смородины. Так на рисунке 3 приведены результаты анализа структуры производственных затрат для восьми отобранных культур: пшеница и картофель – в качестве наиболее распространенных культур, выращиваемых в домохозяйствах для собственного потребления, корма для скота, и для продажи некоторой части на рынке, хлопок, как одна из технических культур для продажи, а также помидоры, капуста, огурцы, абрикос и смородина, как наиболее востребованные продукты перерабатывающими и торговыми компаниями.

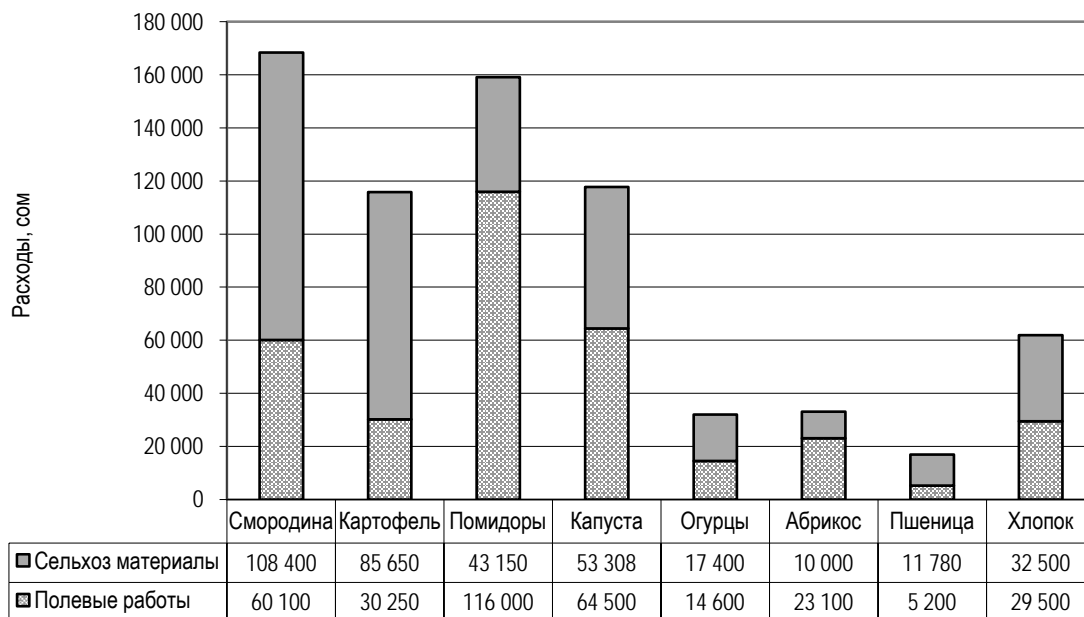


Рис. 3. Расходы для производства различных культур

Очевидно, что наименьшие производственные расходы на 1 га земли имеет абрикос, за которой следуют пшеница, огурцы и хлопок. Наиболее финансово-затратными являются смородина и помидоры. А картофель и капуста занимают промежуточное положение. Разница в расходах на 1 га земли в случае с пшеницей и смородиной доходит до 10 раз. Анализ расходов и соответственно принимаемых фермером финансовых рисков говорят о том, что лучше выращивать менее затратные культуры.

Продолжая анализ и рассматривая соотношение полученного дохода с понесенными расходами, и вводя новую единицу измерения – прибыль фермера на 1 час его работы для выращивания и сбора урожая культуры, получается другая картина (рис. 4⁶). Капуста, огурцы и помидоры дают наибольшую прибыль на 1 час работы фермера для выращивания этих культур. А пшеница имеет самую низкую прибыль, всего 4 сома за каждый час работы фермера.

⁶ По левой оси на графике показываются расходы и доходы в сомах. А по правой оси на графике показана прибыль на 1 час работы в сомах.

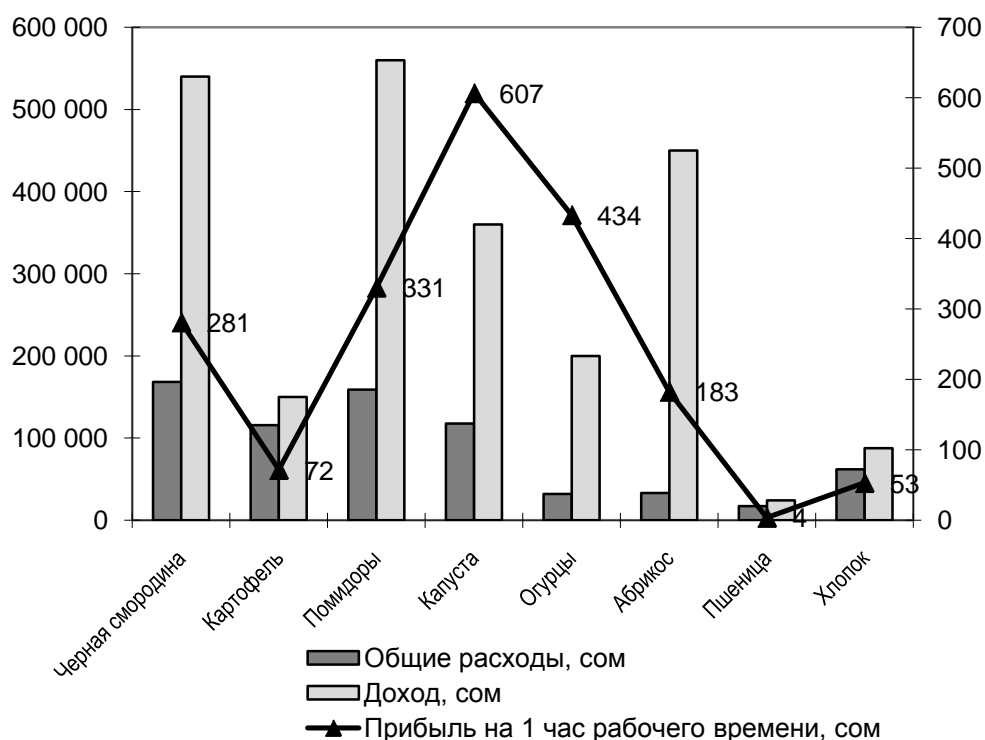


Рис. 4. Доходы, расходы и прибыль на 1 час работы⁷ для различных культур, 2010 г.

Понимая, что производство пшеницы для фермера означает, прежде всего, наличие муки для собственного домохозяйства и соломы для скота, всё-таки, проводимая государством политика продовольственной безопасности вызывает некоторые сомнения. Если принимать во внимание фактор улучшения благосостояния людей, в особенности сельского населения, то при условии наличия налаженных отношений фермеров с покупателями для продажи выращенной продукции, они за три дня работы на капусте или огурцах зарабатывают деньги, позволяющие обеспечить свою семью необходимым количеством муки высшего качества на всю зиму.

Рассчитав валовой доход по анализируемым культурам, посредством умножения валового производства культуры на среднюю рыночную цену⁸ в этом

⁷ Левая ось графика обозначает доходы и расходы, сом, а правая шкала графика прибыль на 1 час работы, сом/час.

⁸ Рыночные цены, используемые в анализе были взяты в Кыргызской агро-рыночной информационной системе (КАРИС, www.prices.kg), которая занимается обзором цен на сельскохозяйственную продукцию, начиная с 1998 года.

же году, можно увидеть, что овощи и картофель в последние несколько лет составляют три четверти дохода сельского населения от сельскохозяйственного производства (рис. 5).

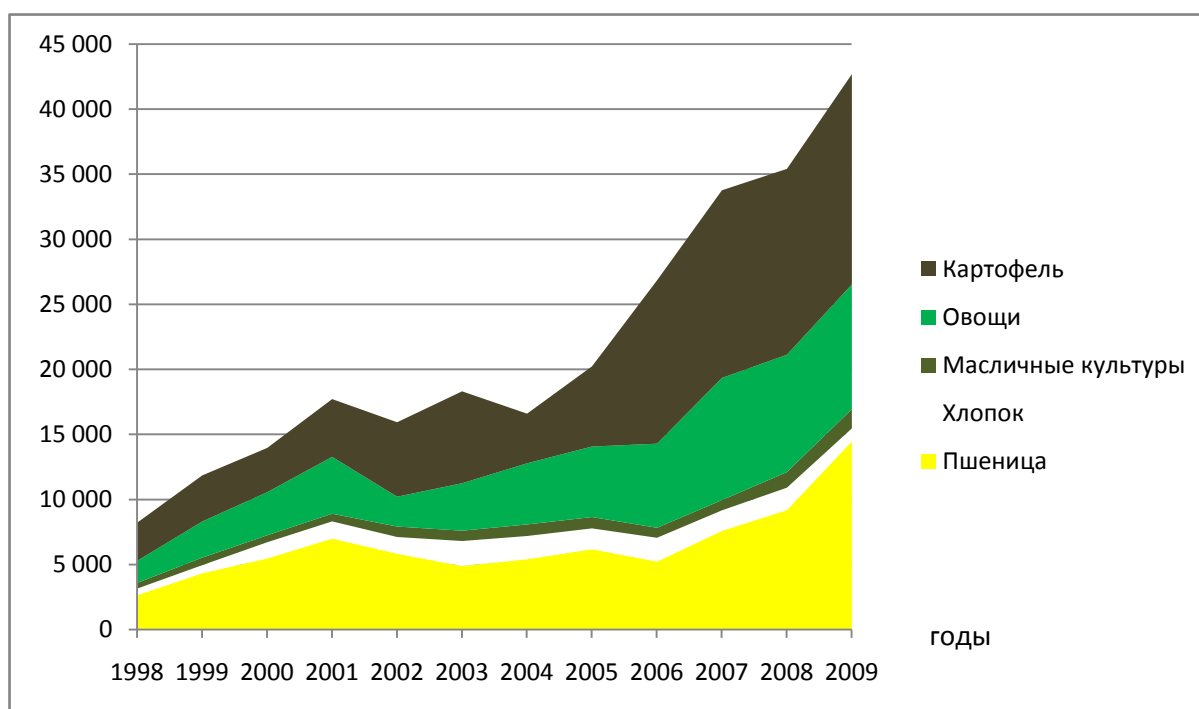


Рисунок 5. Изменение в валовом доходе от продажи выращенной продукции за период 1990-2009 гг., млн. сом

4. *Местные организации, работающие в сельской местности, могут играть существенную роль в развитии АПК, предоставляя комплексы услуг для фермеров, перерабатывающих предприятий и торговых компаний в построении и развитии доверительных отношений между ними, содействуя, таким образом, развитию их бизнеса.*

Цепочка добавленной стоимости есть взаимосвязанная деятельность бизнеса (операторов цепочки) от предоставления специфического сырья для производства конкретного продукта, его транспортировки, маркетинга и до продажи данного продукта конечному потребителю. Для понимания того, насколько справедливы отношения между операторами цепочки, автором был проведен анализ прибыльности их бизнеса. Результаты анализа представлены в табл. 2. В таблице представлены реальные цифры доходов и расходов вовлеченных сторон в 2010 году по цепочкам «Фермер – Оптовый продавец свежих помидоров – Розничный продавец свежих помидоров» и «Фермер – Перерабатывающее

предприятие – Оптовый продавец томатной пасты – Розничный продавец томатной пасты».

Анализ рентабельности продаж операторов цепочке добавленной стоимости, например, для помидоров, позволяет сделать интересные выводы: фермеры имеют самую высокую прибыль (55 %) среди всех операторов цепочки, а перерабатывающее предприятие, производящее томатную пасту, самую низкую прибыль (8 %). Следует также заметить, что доход фермера, представленный в таблице, рассчитан на 100 % поставку на предприятие по цене 4 сом/кг при урожайности 45 т/га. В действительности, большинство фермеров продают на предприятие 20 – 30 % выращенной продукции, остальную продукцию продают по более высокой цене на овощном рынке, и их фактический доход выше.

Таблица 2.1

Анализ прибыльности операторов цепочки по помидорам, 2009 г.

Оператор цепочки / Индикатор	Ед. измерения	Фермер	Оптовый продавец свежих помидоров	Розничный продавец свежих помидоров	Перерабатывающее предприятие – томатная паста	Оптовый продавец томатной пасты	Розничный продавец томатной пасты
Производственные расходы	Сом	75 975	200 250 ⁹	234 000	81 168	97 389	121 700
Налоги и проценты по кредитам	Сом	4 498	1 200	8 000	0	586	10 092
Общие расходы	Сом	80 473	201 450	242 000	81 168	97 975	131 792
Доход	Сом	180 000	216 000	360 000	88 392	112 671	150 480
Прибыль	Сом	99 527	14 550	118 000	7 224	14 696	18 688
Рентабельность продаж (прибыль/доход)	%	55,3%	6,7%	32,8%	8,2%	13,0%	12,4%
Прибыль на единицу продукции	Сом/кг	2,21	0,32	2,62	4,56	9,28	11,80

Результаты анализа, приведенные в таблице 2, показывает значимость роли поддерживающей организации в организации цепочки и построении долго-

⁹ Производственные расходы помимо стоимости сырья включают расходы на тару, хранение, транспортировку и пр.

срочных и доверительных отношений. Сельские неправительственные организации знают людей на местах, способны организовать их в группы, обучить для выращивания необходимых объёмов однородной и качественной продукции по низкой себестоимости и обеспечить поставку на предприятие. Исследование поддерживающей организацией имеющихся производственных ресурсов позволяет проводить работу с фермерами в стратегически важных для предприятия сёлах, обеспечивая наибольшую эффективность использования этих ресурсов.

Перерабатывающие предприятия и торговые компании понимают данную проблему и в последние годы произошли существенные изменения в их поведении по отношению к производителям. Основное изменение заключается в том, что предприятия начали рассматривать мелкотоварных производителей в качестве «своих компаньонов», от которых зависит успех их бизнеса и начинают сотрудничать с ними, заключая договора, частично финансируя производство, предоставляя тару и транспорт для поставки продукции и своевременно оплачивая поставленную продукцию.

Комплекс услуг для перерабатывающих предприятий включает в себя организацию индивидуальных фермеров в группы для производства необходимых объёмов востребованной продукции в местах, удобных для транспортировки; обучение и консультирование фермеров для производства качественной и однородной продукции в определённое время и организацию поставок готовой продукции на предприятие.

Комплекс услуг для фермеров включает в себя: предоставление технической помощи (обучение и консультирование) для производства востребованной продукции; организацию совместного закупа качественных сельскохозяйственных материалов (семян, удобрений, средств защиты растений); содействие в получении кредитов в кредитных организациях и организация сбыта произведённой продукции на плодоовощное предприятие или в торговую компанию. Очень важно, чтобы работа выполнялась в определённое время, т.к. на получение кредитов, приобретение семян, подготовку рассады и пр. необходимо время, и опоздание в проведении работ создаёт в последующем трудности в про-

даже продукции на перерабатывающие предприятия или в торговые компании, у которых есть свои определенные сроки работы.

Предлагаемая методика планирования деятельности агропромышленных предприятий, основанная на сотрудничестве всех заинтересованных сторон, позволяет добиться результатов в среднесрочной перспективе (3-5 лет). Вовлечение фермеров в увеличение используемых площадей под трудозатратными культурами, имеющими высокую прибыль, при организованном сбыте, делает это производство экономически выгодным для них и является основой для долгосрочного сотрудничества с покупателями выращиваемой продукции.

5. Использование конкурентных преимуществ Кыргызстана в сравнении с другими странами региона в качестве основы для стратегии развития промышленности по переработке фруктов и овощей, к которым относятся климатические условия; частная собственность на землю и перерабатывающие предприятия; общая граница с Казахстаном – членом Таможенного Союза; отсутствие основных налогов – налога на прибыль и налога на добавленную стоимость для производства и переработки сельскохозяйственной продукции. А сельскохозяйственное мелкотоварное производство следует рассматривать как преимущество для производства трудозатратных культур, которыми являются овощи и фрукты. Предлагается среди плодоовощных культур отобрать наиболее прибыльные, имеющие высокий спрос на рынке, и специализировать производство и переработку на этих отобранных культурах. Для этого предлагается незначительно увеличить количество используемой орошаемой земли (на несколько процентов от общего количества пахотной земли), несколько сократив производство зерновых на орошаемых землях. Дефицит в зерновых следует покрыть за счёт закупа в соседнем Казахстане, и роль правительства заключается в развитии торговых отношений с этой страной.

Сельскохозяйственные производители в результате продажи перерабатывающим предприятиям и торговым компаниям высоко-прибыльной продукции смогут покупать необходимое количество муки, а появившиеся дополнительные деньги направлять на улучшение питания, образования и медицинского об-

служивания членов их домохозяйств. Таким образом, будет сделан заметный вклад в сокращение бедности и улучшение благосостояния в сельской местности.

III. ПО ТЕМЕ ДИССЕРТАЦИИ АВТОРОМ ОПУБЛИКОВАНЫ СЛЕДУЮЩИЕ РАБОТЫ:

Опубликовано в рецензируемом журнале:

1. Рязанов Е.И. Социальные последствия рыночных преобразований в Кыргызстане для агропромышленных предприятий // Вестник КРСУ. 2011. Том 11. № 7. С.18-22.
2. Рязанов Е.И. Совершенствование экономических связей в агропромышленном комплексе Кыргызстана // Вестник КРСУ. 2011. Том 11. № 12. С.35-39.

Опубликовано в других изданиях:

5. Рязанов Е.И. Рациональное использование земельных ресурсов для социально-экономического развития Кыргызстана // Современные проблемы развития экономики Кыргызстана: Сб. ст. Бишкек: КРСУ, 2011. С. 217-227.
6. Рязанов Е.И. Экономические реформы и их влияние на развитие АПК Кыргызстана // Современные проблемы развития экономики Кыргызстана: Сб. ст. Бишкек: КРСУ, 2011. С. 227-233.
7. Рязанов Е.И. Нуржанова Н., Шамиева Т. Маркетинг для фермеров. - Бишкек: «Деми», 2008. – 60 с.
8. Рязанов Е.И. Добавленная стоимость в сельском хозяйстве. – Бишкек, 2007. – 56 с.
9. Рязанов Е.И., Арндт К., Кормиер К. Управление цепочкой добавленной стоимости и преодоление бедности в сельской местности: опыт проекта в Кыргызстане. – Бишкек, 2005. – 46 с.
10. Ryazanov E., Rikli H. Support to SMEs in Rural Areas. A contribution to the discussion on BDS using Kyrgyzstan as an example. – Bishkek, 2003. – 25 с.